

Jarðhræringar við Bárðarbungu 2015 - janúarmánuður

Hluti langrar upplýsingagreinar vistaður sérstaklega

3.2.2015

Í þessari upplýsingagrein eru birtar niðurstöður varðandi jarðhræringarnar og eldsumbrotin við Bárðarbungu en einungis í janúarmánuði 2015. Síðasti dagur janúarmánaðar er efst en fyrsti dagur mánaðarins er neðst. Með öðrum áþekktum greinum veitir þetta heildaryfirlit um framvindu mála: [ágúst](#), [september](#), [október](#), [nóvember](#), [desember](#), [janúar](#), [febrúar](#), [mars](#) og [samantektargrein](#).

Dagatal

Í dagatali er flýtleið á hvern dag janúarmánaðar:

[1-2-3-4-5-6-7-8-9-10-11-12-13-14-15-16-17-18-19-20-21-22-23-24-25-26-27-28-29-30-31](#)

Sjá t.d. gervitunglamynd af Íslandi sem sýnir [nýja hraunið og Þingvallavatn](#).



[Víðáttamynd](#), tekin með gleiðlinsu í átt að eldstöðvunum 3.9.2014. Ljósmynd: Richard Yeo.

Nýjustu upplýsingar um eldgosið og jarðhræringarnar

31. janúar 2015 - flugmyndir fyrstu fimm mánuðina

Sérstök grein sýnir [flugljósmyndir Ólafs Sigurjónssonar](#) af eldgosinu undanfarna fimm mánuði.

31. janúar 2015 - eldgos í fimm mánuði

Samanburður eldgosa úr [skýrslu Vísindamannaráðs Almannaþingarinnar RLS í dag](#) (pdf 3,3 Mb): Eldgosið í Holuhrauni hefur nú staðið í fimm mánuði en 152 dagar eru frá því að samfellt gos hófst þann 31. ágúst 2014. Jarðhræringarnar hófust 16. ágúst og hafa því staðið í 167 daga.

Til samanburðar stóð Vestmannaeyjagosið í 130 daga, frá 23. febrúar 1973 til 3. júlí sama ár.

31. janúar 2015 12:00 - frá vakthafandi jarðvísindamanni

Engar stórvægilegar breytingar er að merkja á virkni síðasta sólarhringinn (26 klst). Rétt fyrir kl. sex í morgun rofaði til á svæðinu og sást þá (og síðan) vel til gosbjarmans á vefmyndavélum, engar breytingar að sjá þar. Jarðskjálftavirknin við Bárðarbunguöskjuna síðstu daga hefur verið hviðukennd, þá eykst skjálftavirknin tímabundið og dettur svo niður á milli. Um þrjátíu skjálftar hafa mælst þar síðasta sólarhringinn, sá stærsti varð í gærkvöld kl. 18:16, 4,1 að stærð. Á annan tug skjálfta af stærð M0,5-1,3 hafa mælst í kvikuganginum. Í gærkvöld hófst smáskjálftahrina við Herðubreiðartögl.

30. janúar 2015 19:00 - frá vísindamannaráði Almanna-RLS

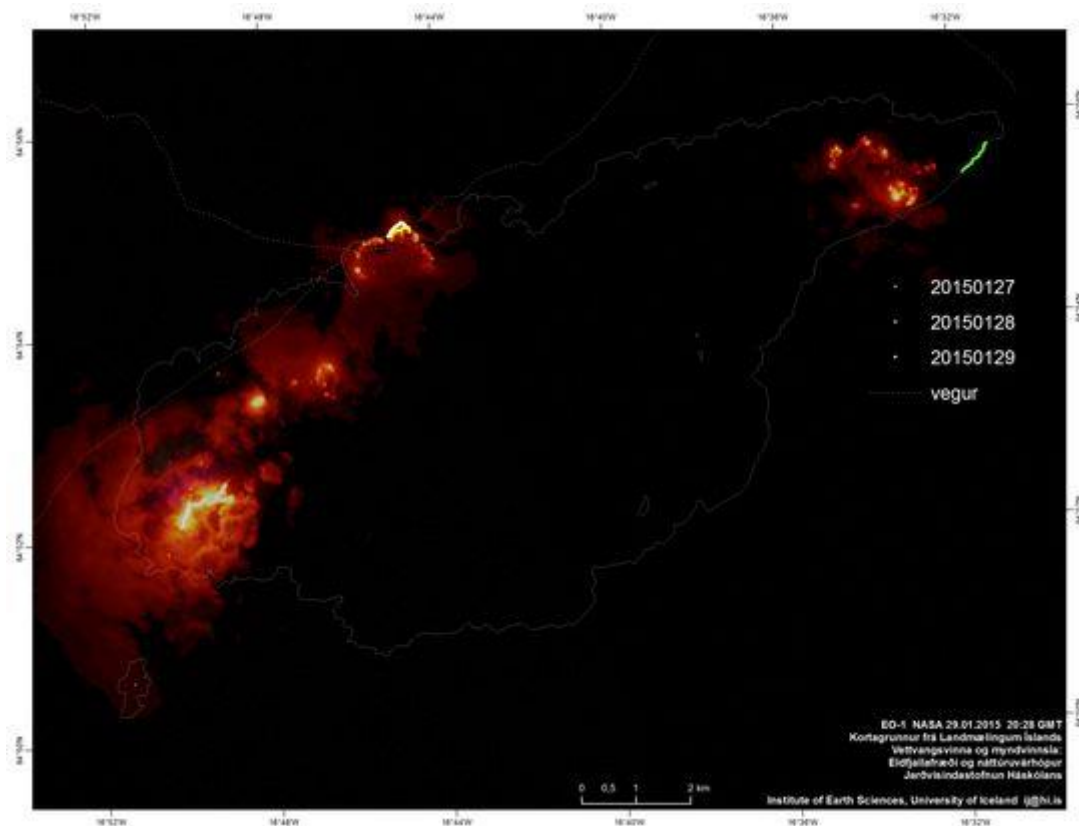
- Með því að framlengja þróunina fram í tímann fæst að sig Bárðarbungu gæti fjarð út á 5 til 16 mánuðum.
- Á sama hátt fæst að eldgosíð í Holuhrauni gæti þróast með svipuðum hætti, og því lokið eftir 4 til 15 mánuði. Gögn um rúmmál hraunsins eru þó ekki eins nákvæm og sig Bárðarbungu.
- Þessum ályktunum verður að taka með fyrirvara. Ekki er hægt að útiloka að gosíð stöðvist mun fyrr. Einnig er mögulegt að gosíð verði stöðugt jafnvel svo árum skipti, en þá má reikna með að hraunrennslið yrði aðeins brot af því sem nú er.
- Enn er mögulegt að gjósi í Bárðarbungu sjálfri þó svo að þróunin sem lýst er hér að ofanhaldi áfram. Þrátt fyrir að gosíð í Holuhrauni gæti hætt á næstu mánuðum er ekki víst að þar með yrði umbrotunum lokið. Meðal annars er mögulegt að gjósi á öðrum sprungusveimum Bárðarbungukerfisins.

[Skýrsla af fundi Vísindamannaráðs Almanna-RLS](#) (pdf 3,3 Mb) Skýrslan í dag er ítarleg; inniheldur **línurit og kort með skýringum** ásamt ályktunum um framvinduna, sem eru meðal annars byggðar á mælingum úr flugi 21. janúar 2015. Sjá einnig [ljósmyndir af sigdældunum í ísnum](#) úr sama flugi.

30. janúar 2015 kl. 10:00 - frá vakthafandi jarðvísindamanni

Fremur mikil og hviðukennd jarðskjálftavirkni varð við öskjuna í gærkvöld milli kl. 20:50 til 22:30. Stærstu tveir skjálftarnir í þessari hviðu urðu kl. 21:22:19 að stærð 4,4 og sá síðari kl. 21:45:29 að stærð 4,6. Él og slæmt skyggni hefur hamlað sýn á gosstöðvum en af og til sást til gossins á vefmyndavélum; bjarminn sást af og til milli þrjú og sex í nótt.

Naturvaktin



Næturmýnd frá EO-1 gervitungli NASA, ásamt gögnum frá vettvangshópi JHÍ 27. - 29. janúar 2015. Á myndina vantar bláendann í norðaustri, vera má að þar sé meiri virkni þó það komi ekki fram á myndinni. Að öðru leyti sýnir þessi hitamynd hvar virkustu svæðin á yfirborði eru. [Stækkanleg](#). Jarðvísindastofnun.

Sjá einnig [vettvangsskýrslu eldfjallafræði- og náttúruvörðs JHÍ 27.-29. janúar](#) (á ensku) með myndum.

29. janúar 2015 kl. 10:00 - frá vakthafandi jarðvísindamanni

Engar stórvægilegar breytingar er að merkja á virkni síðasta sólarhringinn. Við Bárðarbungu hafa mælst um 20 skjálftar, heldur færri en síðustu sólarhringa, og við ganginn um 10. Stærsti skjálftinn á umbrotasvæðinu varð við norðanverða Bárðarbungu kl. 20:33 í gærkvöld, 4,3 að stærð. Ágætlega sást til gossins í gærkvöld á vefmyndavélum, og af og til í nótt en ekki nú í morgun sökum skyggis.

28. janúar 2015 - punktar Veðurstofunnar úr flugi 21. janúar

Eftirlitsflug með Landhelgisgæslunni í síðustu viku, [flugskýrsla Veðurstofunnar, áhersla á gosmökk](#); einnig skoðuð krapastífla í Jökulsá á Fjöllum. Höfundar: *Elín Björk Jónasdóttir, Oddur Sigurðsson*.

Sýn fyrir viku síðan



Á myndinni sést hvernig gosmökkinn leggur yfir Öskju og vestur fyrir Vikrafell, 21. janúar 2015. Herðubreiðartögl í forgrunni. [Stækkanleg](#). Ljósmynd: Elín Björk Jónasdóttir.

Á hádegi í gær, 27. janúar, var hæð gosmakkarins yfir sandsléttunni metin um 1300 m samkvæmt JHÍ.

28. janúar 2015 kl. 10:00 - frá vakthafandi jarðvísindamanni

Engar breytingar er að merkja á virkni síðasta sólarhringinn. Vel sást til gossins á vefmyndavélum í gærkvöld og í morgun. Stærsti skjálftinn síðan í gærmorgun varð kl. 07:36 í morgun við norðurjaðar Bárðarbunguöskjunnar, 3,5 að stærð. Við kvikuganginn/gosstöðvar hafa mælst um 10 skjálftar síðasta sólarhringinn. Við Bárðarbungu hafa mælst á fjórða tug skjálfta, og eins og fyrr segir, stærstu skjálftar um og upp undir 3,5 að stærð.

27. janúar 2015 kl. 12:00 - frá vísindamannaráði Almannafræðis RLS

Eldgosið í Holuhrauni heldur áfram. Sýnileg virkni var með minna móti síðastliðinn miðvikudag þegar margvíslegar athuganir voru gerðar við gosstöðvarnar. Samanburður ítarlegra sniðmælinga úr lofti (30. des. og 21. jan.) sýnir aftur á móti að hraunið hefur þykknað mikið á þessum rúmlega þremur vikum og er rúmmál þess nú orðið tæplega 1,4 km³. Hraunrennslið var að meðaltali tæplega 100 m³ á sekúndu á tímabilinu. Það dregur því hægt úr ákafa gossins en vonast er til að hægt verði að mæla stærð hraunsins á ný seinna í vikunni og fást þá nýjar tölur um hraunflæðið.

[Punktur af fundi Vísindamannaráðs Almannafræðis RLS](#) (pdf 0,5 Mb)

27. janúar 2015 kl. 10:00 - frá vakthafandi jarðvísindamanni

Jarðskjálftavirknin síðasta sólarhringinn er eins og verið hefur síðustu daga. Vel sást til gossins á vefmyndavélum í gærkvöld og nú í morgun. Stærsti skjálftinn síðan kl. 10 í gærmorgun varð um kvöldmatarleytið í gær (kl. 19:24) 4,3 að stærð. Bárðarbunguaskjan: Tæplega þrjátíu skjálftar hafa orðið við öskjuna síðan í gærmorgun, þar af einn á stærðarbilinu fjórir til fimm. Kvikugangurinn: Um tíu skjálftar, upp undir 1,3 að stærð, hafa mælst þar síðasta sólarhringinn.

26. janúar 2015 - punktar JHÍ úr flugi frá 21. janúar

[Punktar frá Jarðvísindastofnun úr eftirlitsflugi](#) 21. janúar 2015 með Landhelgisgæslunni (pdf 0,4 Kb). Samantektin er á ensku en í henni eru margar myndir (*Morten S. Riishuus, Ármann Höskuldsson*).

26. janúar 2015 09:45 - frá vakthafandi jarðvísindamanni

Engar stórar breytingar hafa orðið síðasta sólarhringinn. Vel sást til gossins á vefmyndavélum nú í morgun. Stærsti skjálftinn síðan í gærmorgun varð um kvöldmatarleytið í gær, 4,6 að stærð. Bárðarbunguaskjan: Tæplega þrjátíu skjálftar hafa orðið við öskjuna síðan í gærmorgun, þar af tveir á stærðarbilinu fjórir til fimm (4,3 og 4,6) og fjórir á stærðarbilinu þrír til fjórir. Kvikugangurinn: Um tíu skjálftar upp undir 1,5 að stærð hafa mælst þar síðasta sólarhringinn.

25. janúar 2015 12:00 - frá vakthafandi jarðvísindamanni

Síðan í gærmorgun hefur ekki orðið vart við breytingar á virkni í Bárðarbungu og gosstöðvunum í Holuhrauni. Skjálftavirkni er enn viðvarandi og öflug, en hefur þó minnkað síðustu vikur og mánuði. Bárðarbunga: Stærsti jarðskjálftinn í Bárðarbungu var af stærð 4,3 í morgun kl. 10:17 í norðurbrún öskjunnar. Þrír aðrir skjálftar voru af stærð 4 eða stærri, og ellefu voru milli 3 og 4. Alls hafa mælst um 50 skjálftar í og við Bárðarbunguöskjuna. Kvikuaðin: Einungis um 10 skjálftar hafa mælst við kvikuaðina, enginn stærri en 1,5. Önnur svæði: Um 10 skjálftar, allt að 2,5 að stærð, hafa mælst í Tungnafellsjökli. Nær engin virkni er við Öskju eða Herðubreið.

24. janúar 2015 12:00 - frá vakthafandi jarðvísindamanni

Skjálftavirkni og gosvirkni á Bárðarbungusvæðinu og í Holuhrauni er svipuð og undanfarna daga, ekki hefur orðið vart við neitt óvenjulegt síðasta sólarhringinn. Bárðarbunga: Stærsti skjálftinn í Bárðarbungu var af stærð 4,9 kl. 07:25 í morgun í norðurbrún öskjunnar. Einn annar skjálfti var yfir stærð 4 og 16 milli 3 og 4. Alls hafa mælst um 60 skjálftar við öskjuna síðasta sólarhringinn. Kvikuaðin: Um 15 skjálftar hafa mælst við kvikuaðina, enginn stærri en 1,3. Önnur svæði: Tvær skjálftaþyrpingar mældust í nótt í Tungnafellsjökli (um 15 skjálftar, allir undir stærð 2,5) og suðaustur af Herðubreið (um 10 skjálftar, allir undir stærð 2). Svipuð virkni hefur oft sést undanfarna mánuði.

23. janúar 2015 - frá vísindamannaráði Almannafræðis RLS

[Punktar af fundi vísindamannaráðs Almannafræðis RLS](#) (pdf 0,5 Mb).

23. janúar 2015 10:00 - frá vakthafandi jarðvísindamanni

Ekki hafa sést markverðar breytingar á skjálftavirkni eða gosvirkni síðastliðinn sólarhring. Bárðarbunga: Stærsti jarðskjálftinn, M4,7, varð í nótt kl. 03:07, í norðurbrún öskjunnar. Þetta var eini skjálftinn stærri en 4 síðastliðinn sólarhring. Að auki voru 19 skjálftar mældir yfir stærð 3, en alls hafa mælst um 60 skjálftar. Kvikuaðin: Um 25 skjálftar hafa mælst við kvikuaðina, sá stærsti var 2,1 í nótt kl. 00:31 nálægt gosstöðvunum í Holuhrauni. Flestir

skjálftarnir við kvikuæðina eru milli Dyngjujökuls og gosstöðvanna, en nokkrir litlir skjálftar hafa þó mælst nær Bárðarbungu.

22. janúar 2015 - ný mælitæki við eldstöðvarnar

Í vinnuferð voru [ný tæki sett upp nærri eldstöðvunum í Holuhrauni](#), veðurstöð og gasmælitæki.

Uppstreymi



Gosmökkkurinn á hádegi, 22. janúar 2015. Ljósmynd: Morten S. Riishuus.

22. janúar 2015 09:45 - frá vakthafandi jarðvísindamanni

Almenn umfjöllun: Þó engar markverðar breytingar sjáist frá degi til dags, hvorki í eldvirkninni né skjálftavirkninni, er ljóst að í heildina hefur virknin haldið áfram að dvína hægt undanfarnar vikur. Síðasti jarðskjálftinn sem fór yfir 5 í stærð varð fyrir tveimur vikum. Daglegur fjöldi skjálfta yfir 3, svo og heildarfjöldi skjálfta sem mælist kringum Bárðarbunguöskjuna, er nú lægri en hann hefur verið undanfarna mánuði. Þó ber að taka fram að skjálftavirkni í kvikuganginum helst stöðug með um 15-25 skjálftum á dag, sem reyndar eru allir undir 2 að stærð.

Tilkynning dagsins: Stærstu skjálftarnir í öskjunni frá því í gærmorgun voru u.þ.b. af stærðinni 4,5 og alls urðu fjórir skjálftar yfir M4 og ellefu á bilinu M3-4. Alls mældust þarna um 40 jarðskjálftar. Í kvikuganginum mældust um 20 skjálftar, enginn þeirra yfir 1,2 að stærð.

Eldstöðin í Holuhrauni



Syðri endi eldhryggjarins; sjá [punkta JHÍ úr eftirlitsflugi á vegum LHG 21. janúar 2015](#) (pdf 0,4 Kb). Niðurstöður margvíslegra mælinga úr því í flugi verða birtar næstu daga. Ljósmynd: Morten S. Riishuus.

Að auki hefur Jarðvísindastofnun birt EO-1 gervitunglamynd frá NASA sem er sérstaklega unnin til að [kalla fram landslag í hrauninu og sýna virk svæði](#). Flatarmálið er nú 84,3 km² + 0,4 km² eða samtals 84,7 km². Eina sjáanlega viðbótin frá 18. janúar er við NA jaðarinn en mun víðar má sjá virkni á myndinni.

[Handmælar vísindafólks](#) við gosstöðvarnar 21. janúar sýndu SO₂ styrkinn 29 ppm og 14 ppm. Það er í samræmi við gasslæðurnar sem sáust úr fluginu og svipar til aðstæðna þann [28. okt. s.l.](#) á SA-landi. Sé miðað við að 1 ppm sé u.þ.b. 3000 µg/m³ þá er um að ræða styrkinn 87.000 µg/m³ og 42.000 µg/m³. Til samanburðar má skoða [gildi í töflu](#) Umhverfisstofnunar og Landlæknisembættisins.

21. janúar 2015 - eftirlitsflug með Landhelgisgæslunni

Skýrslur sérfræðinga úr þessu flugi eru birtar nokkru síðar; sjá JHÍ 26. jan. og Veðurstofu 28. jan.

21. janúar 2015 09:30 - frá vakthafandi jarðvísindamanni

Allt hefur haldið áfram með svipuðum hætti frá síðastu tilkynningu. Engar markverðar breytingar urðu á jarðskjálftavirkni kringum Bárðarbungu eða kvikuganginn né heldur á eldvirkni í Holuhrauni. Stærsti jarðskjálftinn í Bárðarbunguöskjunni var 4,7 í gærmorgun kl. 10:32 á syðri brún. Fjórir aðrir skjálftar náðu yfir 4 í stærð og átta voru á bilinu 3 – 4. Alls mældust um 40 skjálftar í öskjunni. Um tuttugu skjálftar urðu í kvikuganginum, allir undir 1,5. Lítil virkni kringum Tungnafellsjökull, Öskju og Herðubreið.

Á verði



Gígurinn og efri hluti hraunbreiðunnar kl. 16:30, 21. janúar 2015. Ljósmynd: Morten S. Riishuus.

20. janúar 2015 - frá vísindamannaráði Almannavarna RLS

[Punktur af fundi vísindamannaráðs Almannavarna RLS](#) (pdf 0,5 Mb).

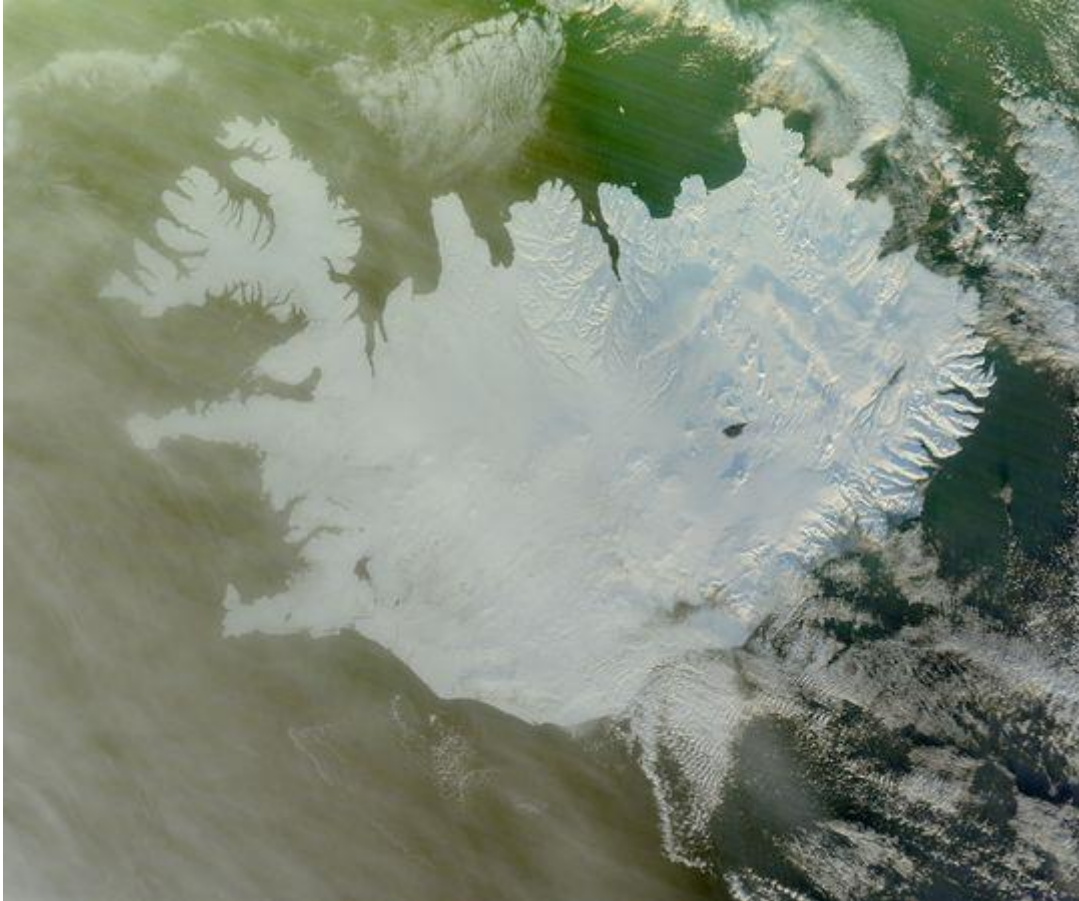
20. janúar 2015 10:00 - frá vakthafandi jarðvísindamanni

Um það bil 50 skjálftar hafa mælst á gosstöðvunum undanfarnar 24 klukkustundir. Sá stærsti var 4,3 að stærð í barmi Bárðarbunguöskju klukkan 22:12 í gær; sex voru yfir 4 og níu voru 3–4 að stærð. Fáeinir skjálftar mældust við Tungnafellsjökul, Ösku og Herðubreið.

19. janúar 2015 10:00 - frá vakthafandi jarðvísindamanni

Litlar breytingar hafa orðið á gosstöðvunum undanfarnar 24 klukkustundir. Um það bil 40 jarðskjálftar hafa mælst við barm Bárðarbunguöskunnar; sá stærsti var 4,4 í gær klukkan 22:27 og fimm aðrir mældust yfir 3 af stærð. Um 15 litlir skjálftar mældust í ganginum, en vegna áhrifa óveðursins á mælitækin verður minnstu skjálftanna síður vart.

Snævi þakið



Ísland snævi þakið 18. janúar 2015. Fátt sker sig úr nema nýja hraunið, Þingvallavatn og Lögurinn. MODIS gervitunglamynd frá NASA ([stækkanleg](#)). Samkvæmt Jarðvísindastofnun er flatarmálið nú 84,6 km² (84,2 km² + 0,4 km²) sem er meira en flatarmál Þingvallavatns (83,7 km²).

18. janúar 2015 11:30 - frá vakthafandi jarðvísindamanni

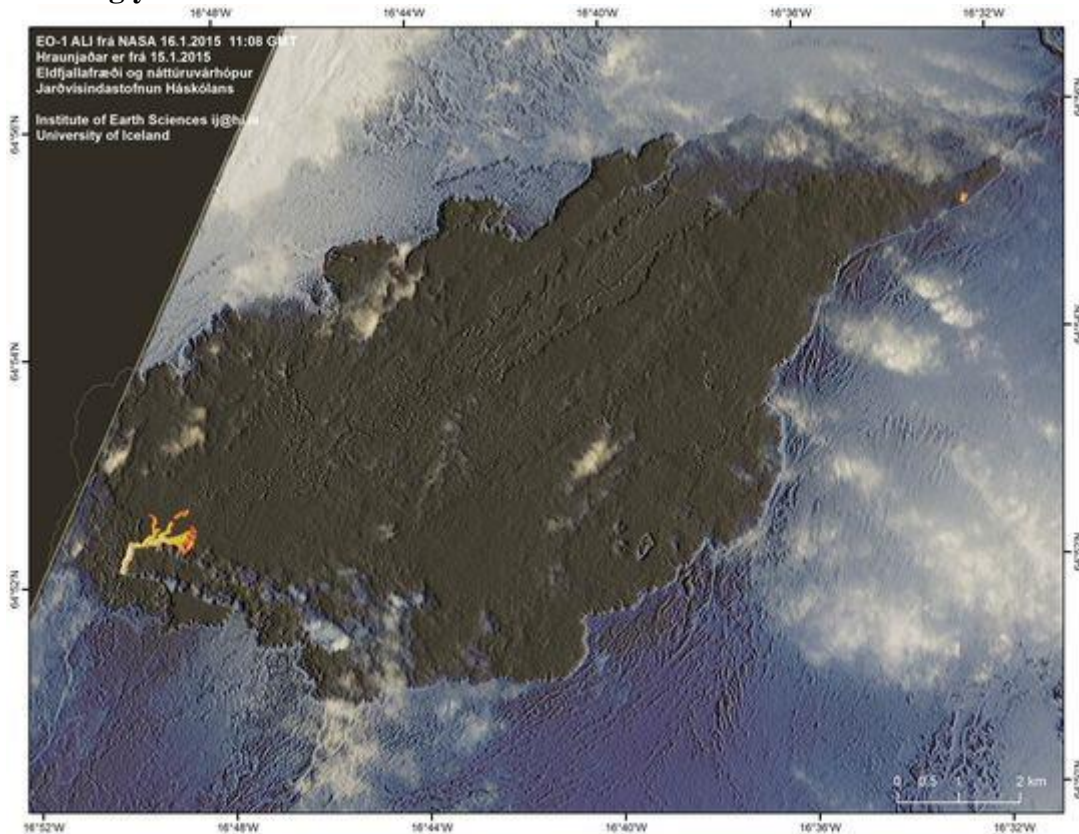
Frá því um hádegi í gær hafa mælst tæplega 60 jarðskjálftar í Bárðarbungu. Stærsti skjálftinn mældist 4,7 að stærð kl. 07:35 í morgun og átti hann upptök við norðurjaðar öskjunnar. Alls mældust 3 jarðskjálftar á stærðarbilinu 4 til 4,7 í Bárðarbungu síðan um hádegi í gær. Um 15 skjálftar hafa verið í kvikuganginum, allir minni en 2 að stærð.

17. janúar 2015 11:30 - frá vakthafandi jarðvísindamanni

Frá því í gærmorgun hafa mælst um 40 jarðskjálftar í Bárðarbungu. Stærsti skjálftinn þar mældist 4,5 að stærð kl. 17:38 í gær og átti hann upptök við norðurjaðar öskjunnar. Alls mældust 5 jarðskjálftar á stærðarbilinu 4 til 4,5 í Bárðarbungu. Um 15 skjálftar voru í kvikuganginum, allir minni en 2 að stærð. Lítil skjálftavirkni var við Tungnafellsjökul og Herðubreið.

Í morgun (17. jan.) hefur verið í gangi skjálftahrina á Torfajökulssvæðinu, um 2-3 km vestur af Landmannalaugum. Stærsti skjálftinn sem hefur mælst var 2,5 að stærð kl. 10:28. Tæplega 15 jarðskjálftar hafa mælst í hrinunni. Skjálftarnir eru á litlu dýpi og tengjast líklega jarðhitavirkni á svæðinu.

Áferð og yfirborð



EO-1 ALI gervitunglamynd frá NASA 16. janúar 2015 11:08 af nýja hrauninu, unnin á Jarðvísindastofnun. Daufar útlínur hraunjaðarsins á myndinni eru frá 15.1.2015 og sýna hvar ský skyggja á. [Stækkanleg](#).

16. janúar 2015 - frá vísindamannaráði Almannavarna RLS

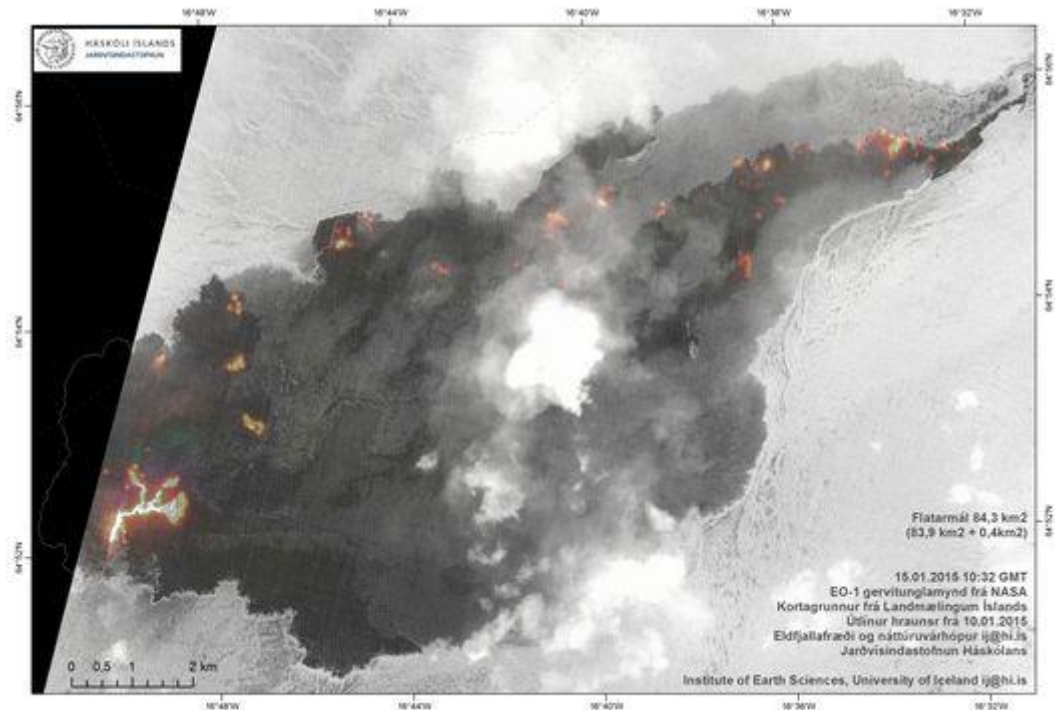
[Punktur af fundi vísindamannaráðs Almannavarna RLS](#) (pdf 0,8 Mb).

16. janúar 2015 09:30 - frá vakthafandi jarðvísindamanni

Í dag eru fimm mánuðir frá því [jarðhræringarnar hófust í Bárðarbungu](#). Eldvirkni brast á tveimur vikum síðar.

Frá því í gærmorgun hafa mælst rúmlega 40 jarðskjálftar í Bárðarbungu. Stærsti skjálftinn þar mældist 4,3 að stærð kl. 12:52 í gær (15. jan.) og átti hann upptök við norðurjaðar öskjunnar. Í Bárðarbungu mældust alls 6 jarðskjálftar á stærðarbilinu 4 til 4,3. Um tíu skjálftar urðu í kvikuganginum, allir minni en 2 að stærð. Lítil skjálftavirkni var við Tungnafellsjökul og Herðubreið.

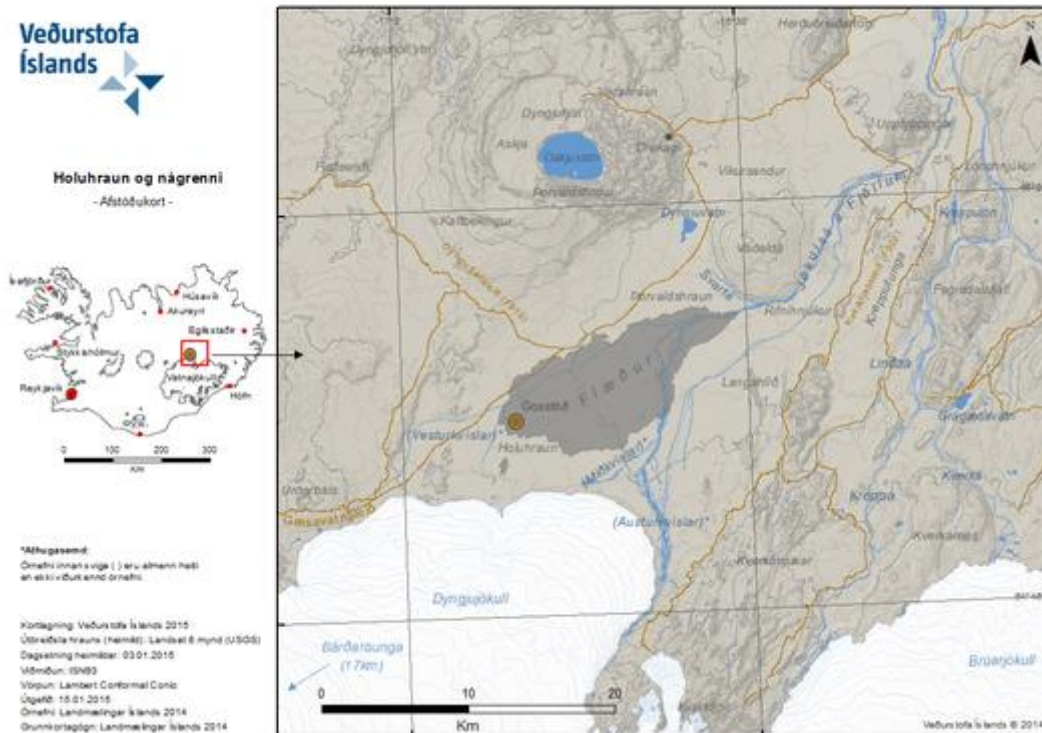
Hraun, hiti og skýjabólstrar



EO-1 gervitunglamynd frá NASA að morgni 15. janúar 2015 nær hrauninu vel. [Stækkanleg](#). Sjá einnig enn betri slíka [mynd að kvöldi](#) sama dags með uppfærðum útlínum hraunsins. Flatarmálið er nú 84,3 km² (83,9 km² + 0,4 km²). Jarðvísindastofnun.

15. janúar 2015 10:00 - frá vakthafandi jarðvísindamanni

Frá því í gærmorgun hafa mælst um 50 jarðskjálftar í Bárðarbungu. Stærsti skjálftinn þar mældist 4,6 að stærð kl. 07:11 í morgun við suðurjaðar öskjunnar. Alls mældust níu jarðskjálftar á stærðarbilinu 4 til 4,6. Um tíu skjálftar voru í kvikuganginum, allir undir 2 að stærð. Við Herðubreið og Herðubreiðartögl mældust um tíu skjálftar, sá stærsti 2,3 stig um kl. 10 í gærmorgun.



Afstöðukort með örnefnum við gosstöðvarnar norðan Vatnajökuls ([stækkanlegt](#)).

14. janúar 2015 10:00 - frá vakthafandi jarðvísindamanni

Frá því í gærmorgun hafa mælst tæplega 50 jarðskjálftar í Bárðarbungu. Stærsti skjálftinn þar mældist 4,6 að stærð kl. 17:51 í gær og var hann við norðurjaðar öskjunnar. Annar skjálfti einnig tæplega 4,6 að stærð var við suðurjaðar öskjunnar kl. 15:00 í gær. Í allt mældust 7 skjálftar á stærðarbilinu 4,0 til 4,6. Tæplega 15 skjálftar voru í kvikuganginum, allir undir 2 að stærð. Við Tungnafellsjökul mældust einnig um 15 skjálftar, sá stærsti 3,1 að stærð kl. 13:17 í gær.

13. janúar 2015 - frá vísindamannaráði Almannafræðis RLS

[Punktur af fundi vísindamannaráðs Almannafræðis RLS \(pdf 0,4 Mb\).](#)

13. janúar 2015 10:00 - frá vakthafandi jarðvísindamanni

Frá því í gærmorgun hafa mælst um 50 jarðskjálftar í Bárðarbungu. Stærsti skjálftinn þar mældist 4,5 að stærð kl. 18:30 í gær og var hann við norðurjaðar öskjunnar. Fimm skjálftar voru á stærðarbilinu 4 til 4,5. Tæplega 10 skjálftar voru í kvikuganginum, allir undir 2 að stærð. Fáeinir skjálftar voru við norðanverðan Tungnafellsjökul í nótt, sá stærsti 2,2 að stærð.

12. janúar 2015 09:30 - frá vakthafandi jarðvísindamanni

Vel sást til jarðeldanna í Holuhrauni á vefmyndavélum í morgun. Stærsti skjálftinn í Bárðarbungu frá hádegi í gær mældist 4,4 að stærð kl. 00:22 í nótt og átti hann upptök við suðurjaðar öskjunnar. Fimm aðrir skjálftar voru yfir 4 að stærð. Alls mældist á þriðja tug skjálfta í Bárðarbungu.

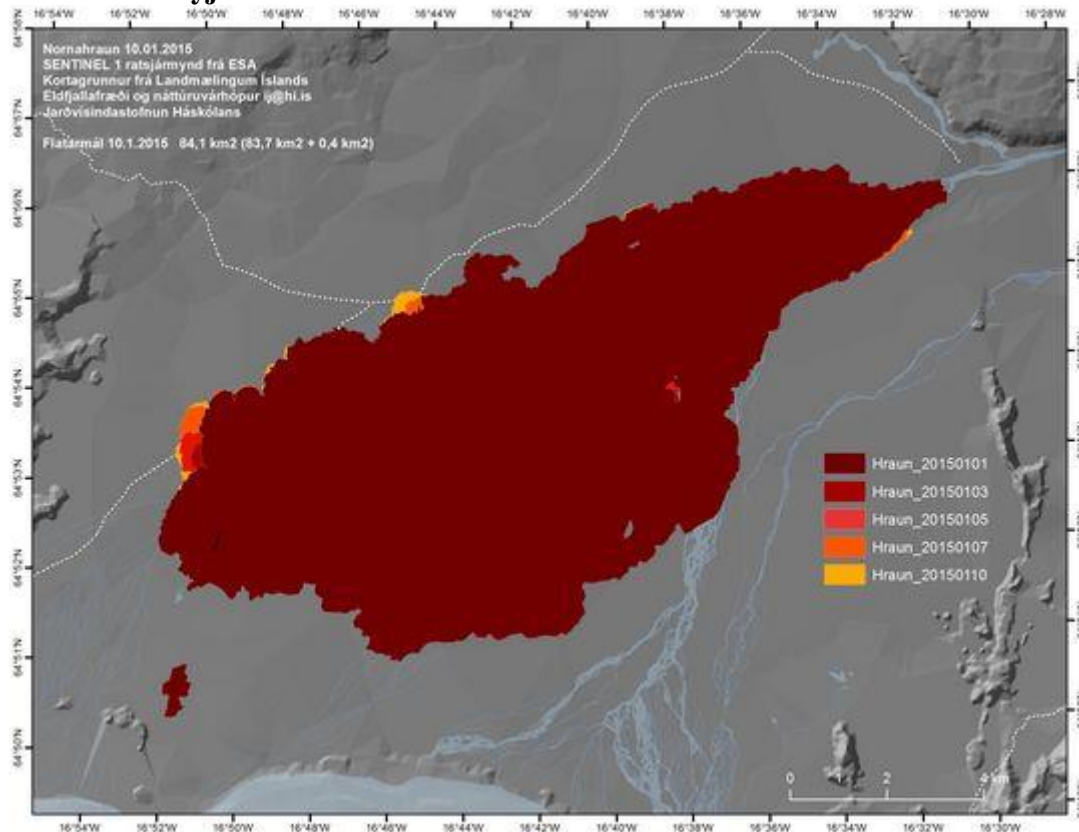
Fáeinir skjálftar voru í kvikuganginum og allir minni en 2 stig.

Í sérstakri grein eru [ljósmyndir úr eftirlitsflugi 10. janúar 2015](#) (Morten S. Riishuus).

11. janúar 2015 12:00 - frá vakthafandi jarðvísindamanni

Um 30 skjálftar hafa mælst við Bárðarbungu frá hádegi í gær. Stærsti skjálftinn varð við norðaustanverða Bárðarbunguöskjuna klukkan 18:23 í gær, M4,7 að stærð. Nokkrir aðrir náðu yfir fjórum að stærð. Hátt í tug skjálfta urðu í kvikuganginum allir um og innan við einn að stærð.

Viðbætur á nýju ári



Yfirlitskort gert 10. janúar 2015 sem sýnir breytingar á nýju ári. Hraunið er orðið 84,1 km² (83,7 km² + 0,4 km²). Það hefur nú runnið yfir Dyngjufjallaleið og er komið upp á Þorvaldshraun. [Stækkanlegt](#). Jarðvísindastofnun.

10. janúar 2015 - ljósmyndir úr eftirlitsflugi

Í sérstakri grein eru [ljósmyndir úr eftirlitsflugi 10. janúar 2015](#) (Morten S. Riishuus).

10. janúar 2015 - mælitæki bjargað undan hraunstraumnum

Í vettvangsferð var tæki sem mælir brennistein [bjargað undan hraunstraumnum](#).

10. janúar 2015 11:40 - frá vakthafandi jarðvísindamanni

Um 50 skjálftar hafa mælst við Bárðarbungu á síðasta sólarhring. Stærsti skjálftinn varð í morgun (10. jan.) kl. 07:10 M4,0 að stærð og er það eini skjálftinn yfir fjórum stigum frá því í gærmorgun. Tæplega tugur skjálfta mældist í kvikuganginum, allir um og innan við eitt stig.

Ágætlega sést til gossins á vefmyndavélum og virðist svipaður gangur í því og verið hefur undanfarna daga.

9. janúar 2015 - frá vísindamannaráði Almannavarna RLS

[Punktar af fundi vísindamannaráðs Almannavarna RLS \(pdf 0,4 Mb\).](#)

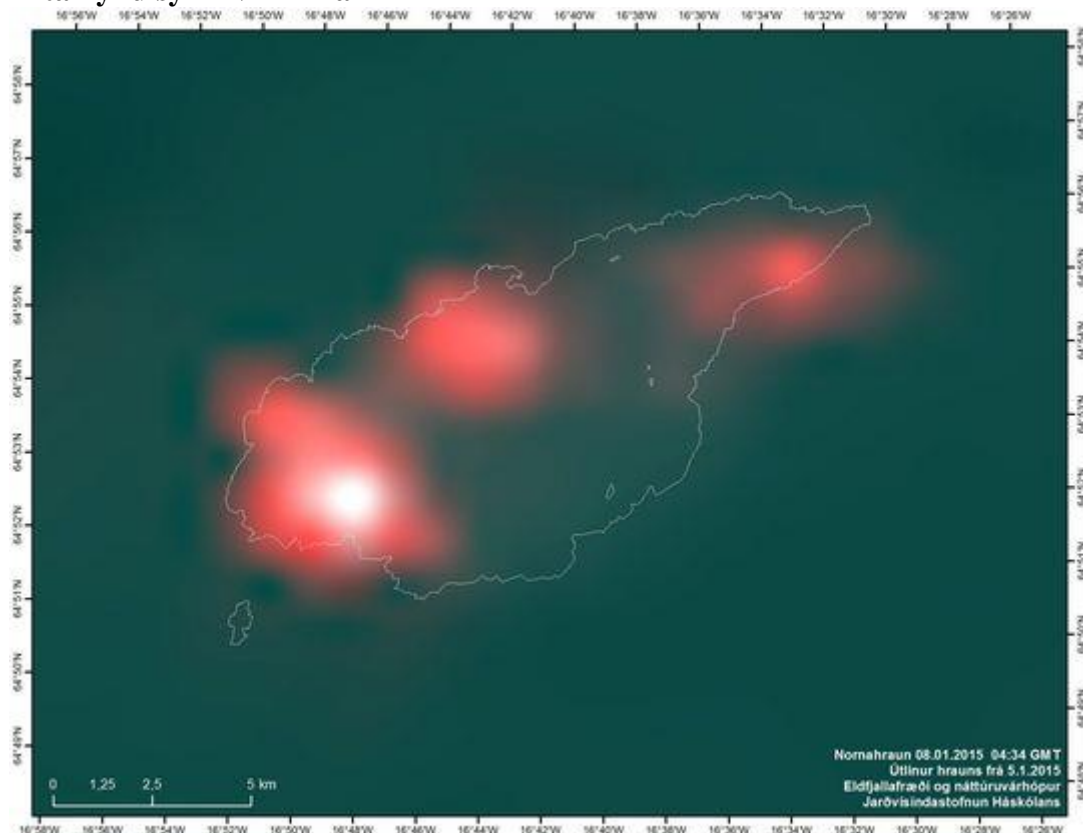
9. janúar 2015 10:00 - frá vakthafandi jarðvísindamanni

Rúmlega 30 skjálftar hafa mælst við Bárðarbungu á síðasta sólarhring. Um fimm skjálftar eru milli M4 og M5. Stærsti skjálftinn varð klukkan 18:47 í gær (8. janúar) M5,1 að stærð við norðausturbrún Bárðarbunguöskjunnar. Á annan tug skjálfta hafa mælst í ganginum, flestir um og innan við eitt stig. Ágætlega sést til gossins á vefmyndavélum og virðist svipaður gangur í því og verið hefur undanfarið.

8. janúar 2015 10:00 - frá vakthafandi jarðvísindamanni

Rúmlega 30 skjálftar hafa mælst við Bárðarbungu síðasta sólarhringinn. Fjórir skjálftar voru yfir M4. Tveir voru M4,2, báðir í nótt. Sá fyrri kl. 02:32 og sá síðari kl. 04:51. Hinir voru M4,0 og M4,1. Fáeinir skjálftar voru í ganginum, allir um og innan við einn að stærð. Ágætlega hefur sést til gossin á vefmyndavélum í morgun og virðist svipaður gangur í því og undanfarið.

Hitamynd sýnir virknina



[Hitamynd](#) frá aðfaranótt 8. janúar 2015 sýnir allvel hvar helsta virknin er (útlínur frá 5. janúar). [Ratsjármynd](#) frá 7. janúar sýnir aukningu á norðurjaðri en einnig nokkra við norðausturenda. Jarðvísindastofnun. Flatarmálið er nú 83,8 km² (83,4 km² + 0,4 km²).

7. janúar 2015 10:00 - frá vakthafandi jarðvísindamanni

Um 40 skjálftar hafa mælst við Bárðarbungu frá því í gærmorgun. Nokkrir voru milli M4 og M5 að stærð. Stærsti varð við norðaustanverða öskjuna kl. 13:36 í gær og var hann M4,4. Nokkrir skjálftar hafa mælst í ganginum, allir innan við tvö stig. Það sást til gossins á vefmyndavélum um tíma í nótt og virðist svipaður gangur í því og verið hefur.

6. janúar 2015 - aukning einn dag

[Samsett yfirlitsmynd 5. janúar 2015](#). Ratsjármynd og útlínur hraunsins eru frá því snemma dags en hitamyndin er frá því um kvöldið. Glögglega sést hvað bættist við hraunið þennan dag. Flatarmálið var 83,4 km² (83,0 km² + 0,4 km²) að morgni; viðbótin til kvölds er einkum við vesturjaðarinn og hefur enn ekki verið reiknuð út. Nokkur virkni er við norðausturjaðarinn. Jarðvísindastofnun.

6. janúar 2015 - 11:40 - frá vísindamannaráði Almannafræðis RLS

[Punktur af fundi vísindamannaráðs Almannafræðis RLS \(pdf 0,4 Mb\)](#).

6. janúar 2015 10:00 - frá vakthafandi jarðvísindamanni

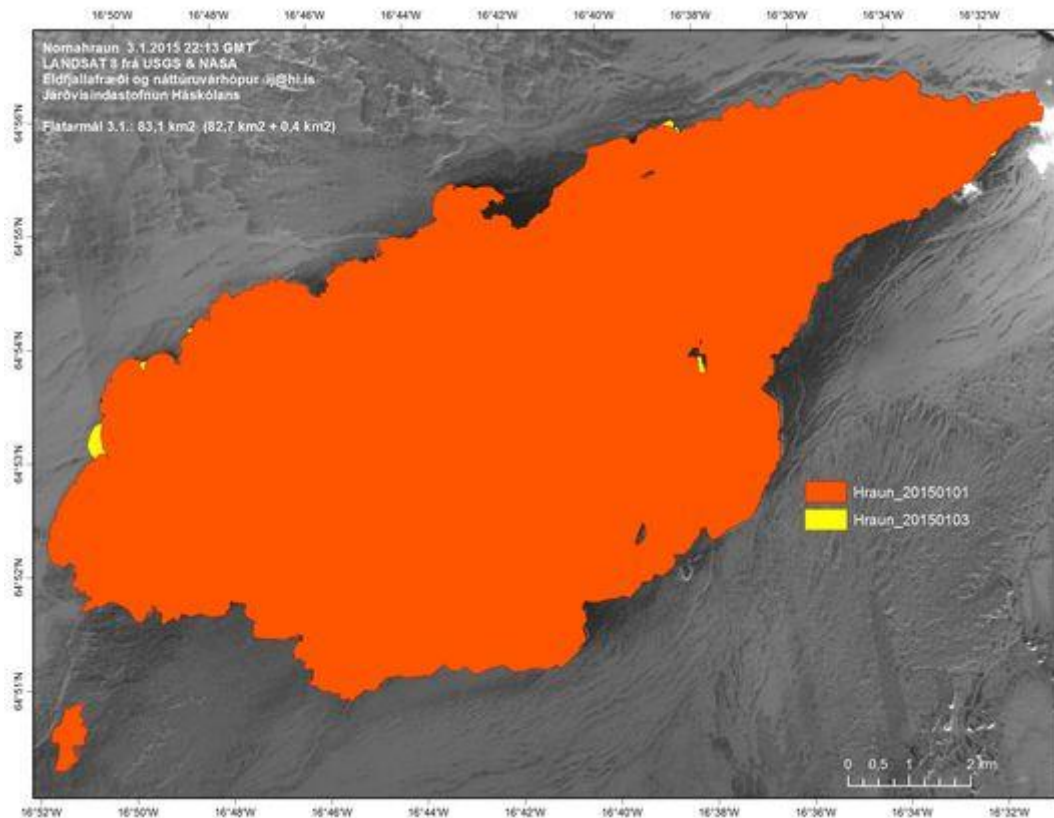
Um 30 skjálftar hafa mælst við Bárðarbungu á síðasta sólarhring. Þrjú voru milli 4 - 5 að stærð. Stærsti skjálftinn varð við norðaustanverða Bárðarbungu í gærkveldi kl. 21:53, M4,9 að stærð.

Fáeinir skjálftar hafa mælst í kvikuganginum og við Tungnafellsjökul. Allir innan við tvö stig. Ágætlega sést til gossins á vefmyndavélum og virðist svipaður gangur í því og verið hefur að undanfögnu.

5. janúar 2015 10:00 - frá vakthafandi jarðvísindamanni

Á þriðja tug skjálfta hafa mælst við Bárðarbungu síðasta sólarhring. Stærsti skjálftinn var kl. 23:29 í gærkveldi og var M4,3 að stærð. Nokkrir smærri skjálftar hafa einnig mælst í kvikuganginum og við Tungnafellsjökul.

Flatarmálið nú yfir 83 km²



Yfirlitskort frá 3. janúar, [stækkanlegt](#). Flatarmálið mælist nú 83,1 km² (82,7 km² + 0,4 km²). Þetta byggist á [LANDSAT 8 hitamynd](#) sem sýnir allmikla virkni í hrauninu. Virknin hefur færst ögn vestar á norðurjaðrinum og eflist greinilega í eystri hlutanum. Jarðvísindastofnun.

4. janúar 2015 12:00 - frá vakthafandi jarðvísindamanni

Virgni í og við Bárðarbungu er svipuð og verið hefur. Um 45 skjálftar hafa verið sjálfvirkt staðsettir þar síðasta sólarhringinn. Tveir stærri skjálftar mældust á þessu tímabili, kl. 12:01 og kl. 07:49 í morgun, báðir um 4,5 að stærð. Sárálítil virkni hefur verið í Bárðarbungu eftir stóra skjálftann í morgun. Þar í grennd er einnig áframhaldandi smáskjálftavirkni, bæði í Tungnafellsjökli, Herðubreiðartöglum og í norðurhluta kvikugangsins undir Dyngjujökli.

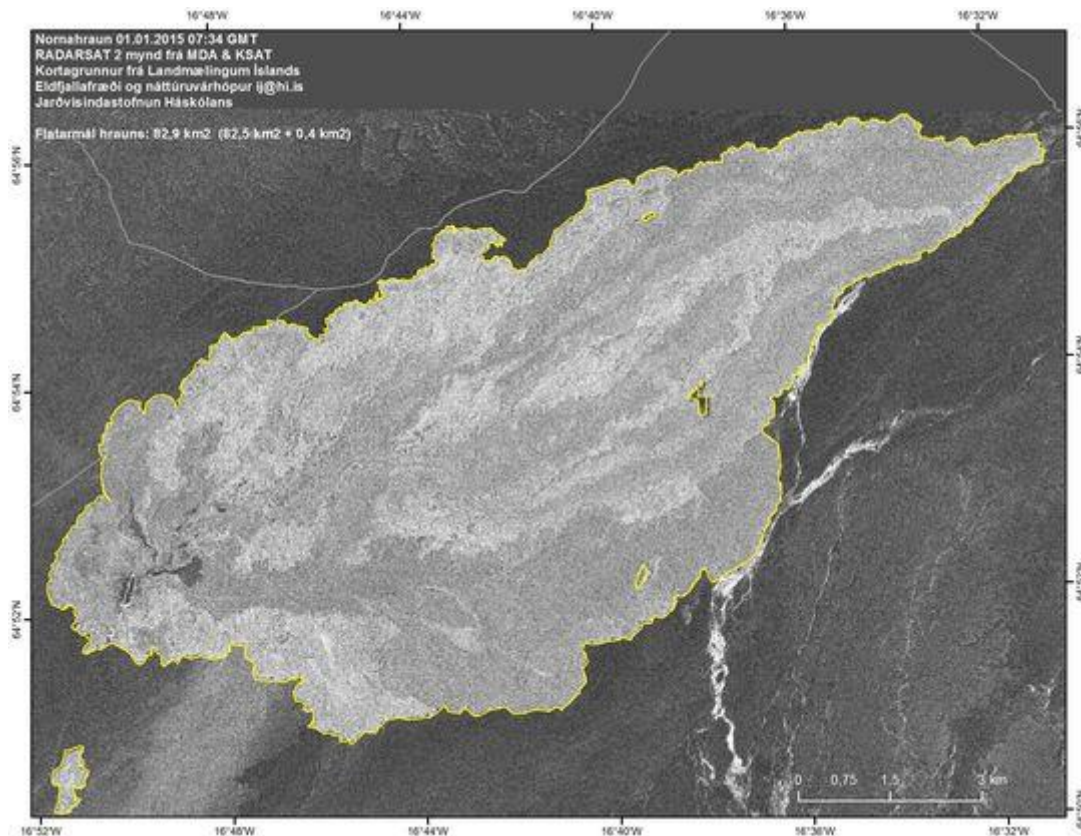
3. janúar 2015 12:00 - frá vakthafandi jarðvísindamanni

Virgni í og við Bárðarbungu er svipuð og verið hefur. Um 50 skjálftar hafa verið sjálfvirkt staðsettir þar síðasta sólarhringinn. Stærsti skjálftinn varð í nótt klukkan 00:32, 4,6 að stærð. Þar í grennd er einnig áframhaldandi smáskjálftavirkni, bæði í Tungnafellsjökli, Herðubreiðartöglum og í norðurhluta kvikugangsins.

2. janúar 2015 10:00 - frá vakthafandi jarðvísindamanni

Virgni í og við Bárðarbungu er svipuð og verið hefur. Rúmlega 40 skjálftar hafa verið sjálfvirkt staðsettir þar síðasta sólarhringinn. Stærsti skjálftinn varð klukkan 14:43 í gær, 4,6 að stærð. Þar í grennd er einnig áframhaldandi smáskjálftavirkni, bæði í Tungnafellsjökli, Herðubreiðartöglum og í norðurhluta kvikugangsins undir Dyngjujökli.

Nákvæm mynd



Kort af hrauninu byggt á RADARSAT 2 mynd sem fékkst að morgni 1. janúar 2015. Ekki hafa orðið miklar breytingar á norðausturjaðri síðan 29. desember en nokkrar á norðurjaðri. Flatarmál mælist nú 82,9 km² (82,5 km² + 0,4 km²). [Stækkanlegt](#). Jarðvísindastofnun.

1. janúar 2015 - niðurstöður ratsjármælinga

Á næstsíðasta degi ársins 2014, hinn **30. desember**, var flogið með TF-FMS yfir umbrotasvæðið. [Jarðvísindastofnun](#) gerði ratsjánhæðarmælingar og hefur sent frá sér bráðabirgðaniðurstöður. Töluverð óvissa er í niðurstöðunum og full úrvinnsla er tímafrek en stóra myndin er þessi:

- Hraunið hefur þyknað verulega frá í byrjun desember og þá aðallega í austurhlutanum þar sem nýtt hraun rann yfir eldri tungur.
- Lítil hrauntota mjakast fram með norðanverðri tungunni sem lengst fór fram í september. Hún er komin um 200 m fram fyrir eldri tunguna en fer mjög hægt.
- Hraunið er að meðaltali 10 m þykkt austast en um miðbikið ~12 m að meðaltali. Mesta rúmmálið er í vestari helmingi hraunsins, þar sem meðalþykktin virðist vera um eða yfir 14 m.
- Mesta þykkt utan við gígana þar sem mælt var er um 40 metrar, við austurjaðar hrauntjarnarinnar. Bráðabirgðamat á rúmmáli hraunsins nú er 1,1 km³.

Einnig voru mæld [tvö snið yfir Bárðarbungu](#). Sigið heldur áfram með líkum hætti og undanfarið; dýpkun hefur verið nærri 25 cm/dag undanfarinn mánuð. Mesta sigið er nú 59 metrar (frá miðjum ágúst).

Þykktin mæld úr lofti



Gosstöðvarnar og hraunelfurin. Ljósmynd: Magnús Tumi Guðmundsson.

1. janúar 2015 12:00 - frá vakthafandi jarðvísindamanni

Jarðskjálftavaktin býður góðan dag og gleðilegt nýtt ár.

Virgni í og við Bárðarbungu er svipuð og verið hefur. Rúmlega 40 skjálftar hafa orðið þar síðasta sólarhringinn. Stærsti skjálftinn varð klukkan 14:40 í gær, 4,4 að stærð. Þar í grennd er einnig áframhaldandi smáskjálftavirkni, bæði í Tungnafellsjökli og við Herðubreiðartögl, og eins nokkrir í norðurhluta kvikugangsins.

1. janúar 2015

Á nýársdag óskar Veðurstofan landsmönnum öllum gleðilegs árs og þakkar gott samstarf á liðnu ári.

31. desember 2014 - desembermánuður

Upplýsingar frá því í [desember 2014](#), um jarðhræringarnar og eldsumbrotin í Bárðarbungu, eru í annarri grein, m.a. samanburður á flatarmáli nýja hraunsins við [Skaftárelda](#) úr Laka árið 1783-84.

[Aftur upp](#)