

Hættusvæði A, B og C mörkuð með jafnähættulínunum

Þrenns konar hættusvæði eru mörkuð á grundvelli mats á líkindum þess að snjóflóð falli á byggð eða nálægt henni. Í reglugerð umhverfisráðherra er miðað við svokallaða **staðaráhættu**, sem skilgreind er sem árlegar dánarlíkur einstaklings af völdum ofanflóða ef dvalið er öllum stundum í óstyrktu einbýlishúsi. Staðaráhætta svæða **A**, **B** og **C** er gefin hér upp sem tölfraðileg líkindi þess að týna lífi í snjóflóði. Þess má geta að dánarlíkur í snjóflóði á mörkum A- og B-svæða teljast svipaðar og hætta á að farast í umferðarslysi á Íslandi.

A-svæði: Staðaráhætta á bilinu 0,3-1 af 10.000 á ári.

B-svæði: Staðaráhætta á bilinu 1-3 af 10.000 á ári.

C-svæði: Staðaráhætta meiri en 3 af 10.000 á ári.

Aðrar forsendur liggja að baki nýju hættumati vegna snjóflóða en eldra hættumati sem fellt var úr gildi með lögum árið 1997. Í eldra hættumati voru dregnar línur á mörkum yfirlýstra hættusvæða annars vegar og „öruggra svæða“ hins vegar. Í tillögu að nýju hættumati er ofanflóðahætta metin í þremur þrepum og hættusvæði A, B og C afmörkuð. Hætta er minnst á A-svæði en mest á C-svæði. Utan þessara svæða telst áhættan vera viðunandi.

Áhætta - dæmi til samanburðar

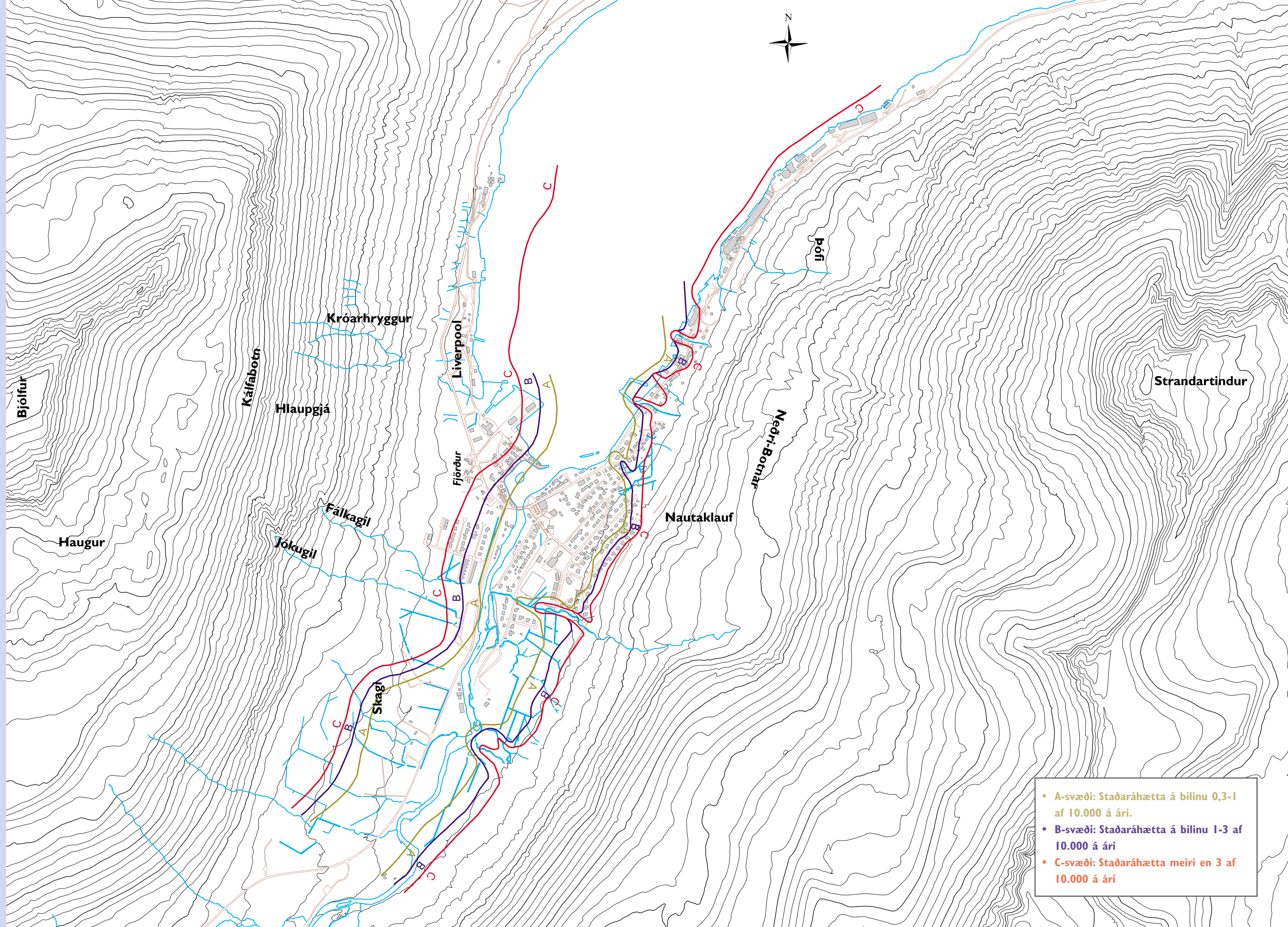
Dánarlíkur í umferðinni á Íslandi eru á bilinu 0,5-1 af hverjum 10.000 á ári en staðaráhætta/dánarlíkur á mörkum A- og B-svæða eru taldar vera 1 af hverjum 10.000 á ári.

Þekking, reynsla, aðstæður

Umfangsmiklar rannsóknir og upplýsingasöfnun eru nauðsynlegar forsendur hættumats. Skráð hefur verið saga snjóflóða og skriðufalla á Seyðisfirði og reynt að meta umfang flóða eftir bestu fánlegum heimildum. Áhættan var metin með aðferðum sem sérfræðingar Háskóla Íslands og Veðurstofu Íslands þróðu á árunum 1995-1999. Einnig var stuðst við niðurstöður útreikninga í nýju austurrísku snjóflóðareiknilíkani.

Að mörgu þarf að hyggja þegar metin er hætta á ofanflóðum. Skriðlengd snjóflóða ræðst m.a. af því hve mikill snjór fer á hreyfingu, af eiginleikum snævarins og af samspili við undirlag og loft. Halli lands og landslag skiptir miklu máli. Upptakasvæði snjóflóða voru könnuð og metin.

Við mat á skriðuhættu á Seyðisfirði var stuðst við jarðfræðilega kortlagningu og greiningu á aftakaflóðum í ám og lækjum. Grijóthrunshætta var metin með líkanreikningum. Farið var yfir heimildir um þekkt flóð á svæðinu og um snjóflóð annars staðar á landinu til þess að áætla skriðlengd flóða við mismunandi aðstæður.



- **A-svæði:** Staðaráhætta á bilinu 0,3-1 af 10.000 á ári.
- **B-svæði:** Staðaráhætta á bilinu 1-3 af 10.000 á ári
- **C-svæði:** Staðaráhætta meiri en 3 af 10.000 á ári